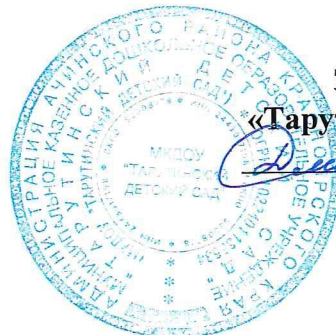


Муниципальное казенное дошкольное образовательное учреждение

«Тарутинский детский сад»

662176, Красноярский край, Ачинский район, п. Тарутино, ул. Малиновая гора, 2А



Утверждаю
Заведующий МКДОУ

«Тарутинский детский сад»

Р.Е. Дмитриева

«10» апреля 2024 года

ОТЧЁТ ПО ПОКАЗАТЕЛЯМ

ДЕЯТЕЛЬНОСТИ ДОШКОЛЬНОЙ ОБРАЗОВАТЕЛЬНОЙ ОРГАНИЗАЦИИ
ПОДЛЕЖАЩЕЙ САМООБСЛЕДОВАНИЮ
МУНИЦИПАЛЬНОГО КАЗЕННОГО ДОШКОЛЬНОГО
ОБРАЗОВАТЕЛЬНОГО УЧРЕЖДЕНИЯ
«ТАРУТИНСКИЙ ДЕТСКИЙ САД»

за 2023 год

І. Общая характеристика образовательного учреждения

Наименование образовательной организации	Муниципальное казенное дошкольное образовательное учреждение «Тарутинский детский сад» (МКДОУ «Тарутинский детский сад»)
Руководитель	Дмитриева Раиса Егоровна
Адрес организации	662176, п. Тарутино, Ачинский район, Красноярский край
Телефон, факс	(39151)90203
Адрес электронной почты	tarutino-deti@bk.ru
Учредитель	Управление образования администрации Ачинского района
Дата создания	1967 год
Лицензия	от 20.10.2011 № 6148-л, серия А № 0000848

Муниципальное казенное дошкольное образовательное учреждение «Тарутинский детский сад» (далее – МКДОУ «Тарутинский детский сад») введено в эксплуатацию 10 октября 1967 года.

Здание детского сада построено по типовому проекту. Проектная наполняемость 66 мест. Общая площадь здания 570,6 кв. м, из них площадь помещений, используемых непосредственно для нужд образовательного процесса 200,8 кв. м.

Цель деятельности дошкольного учреждения — осуществление образовательной деятельности по реализации образовательных программ дошкольного образования.

Предметом деятельности является формирование общей культуры, развитие физических, интеллектуальных, нравственных, эстетических и личностных качеств, формирование предпосылок учебной деятельности, сохранение и укрепление здоровья воспитанников.

Режим работы детского сада: с понедельника по пятницу. Длительность пребывания детей в группах — 12 часов. Режим работы детского сада — с 7:00 до 19:00.

Аналитическая часть

І. Оценка образовательной деятельности

Образовательная деятельность в дошкольном учреждении организована в соответствии с Федеральным законом от 29.12.2012 № 273-ФЗ «Об образовании в Российской Федерации», ФГОС и ФОП дошкольного образования. С 01.01.2021 года детский сад функционирует в соответствии с требованиями СП 2.4.3648-20 «Санитарно-эпидемиологические требования к организациям воспитания и обучения, отдыха и оздоровления детей и молодежи».

Образовательная деятельность ведется в соответствии с утвержденной основной образовательной программой дошкольного образования, которая разработана в соответствии с ФГОС и ФОП дошкольного образования, санитарно-эпидемиологическими правилами и нормативами.

Детский сад посещает 35 воспитанника в возрасте от 1,6 до 7,6 лет. В ДОУ сформировано 3 разновозрастные группы:

- младшая разновозрастная группа (с 1,06 до 4,3 лет) - 7 воспитанников;
- средняя разновозрастная группа (с 4,3 до 5,3 лет) – 11 воспитанников;
- старшая разновозрастная группа (с 5,4 до 7,6 лет) - 17 воспитанников.

Воспитательная работа

С 01.09.2022 детский сад реализует рабочую программу воспитания и календарный план воспитательной работы, которые с 01.09.2023 года включены в основную образовательную программу дошкольного учреждения.

За период реализации программы воспитания родители выражают удовлетворенность воспитательным процессом, что отразилось в результатах анонимного анкетирования, проведенного в декабре 2023 года.

Вместе с тем, родители высказали пожелания по введению «Дня открытых дверей» в календарный план воспитательной работы детского сада. Предложения родителей приняты и будут включены в календарный план воспитательной работы средней и старшей группы на 2024 год

Воспитательное событие – это спроектированная взрослым образовательная ситуация. В каждом воспитательном событии педагог продумывает смысл реальных и возможных действий детей и смысл своих действий в контексте задач воспитания.

Событием может быть не только организованное мероприятие, но и спонтанно возникшая ситуация, и любой режимный момент, традиции утренней встречи детей, индивидуальная беседа, общие дела, совместно реализуемые проекты и пр. Планируемые и подготовленные педагогом воспитательные события проектируются в соответствии с календарным планом воспитательной работы ДОУ, группы, ситуацией развития конкретного ребенка.

Чтобы выбрать стратегию воспитательной работы, в 2023 году проводился анализ состава семей воспитанников.

Характеристика семей по составу:

Состав семьи	Количество семей	Процент от общего количества семей воспитанников
Полная	33	77 %
Неполная с матерью	9	21 %
Оформлено опекунов	1	2%

Характеристика семей по количеству детей

Количество детей в семье	Количество семей	Процент от общего количества семей воспитанников
--------------------------	------------------	--

Один ребенок	8	19%
Два ребенка	23	53%
Три ребенка и более	12	28%

Активное включение родителей в совместный воспитательный процесс позволяет реализовать все поставленные задачи и значительно повысить уровень партнерских отношений.

Цель взаимодействия - объединение усилий педагогов ДОО и семьи по созданию условий для развития личности ребенка на основе социокультурных, духовно-нравственных ценностей и правил, принятых в российском обществе.

В 2023 году воспитанники детского сада традиционно участвовали в конкурсах, мероприятиях различного уровня.

Уровень	Название	Участники (возрастная группа)	Итоги
Дошкольной организации	«Зимняя фантазия»	Все возрастные группы	Грамоты участникам и победителям в каждой возрастной группе
	«Волшебный сундучок осени»		
	«Мой друг-светофор»		
	Смотр-конкурс «Моя мама лучше всех»		
Районный	«Фейерверк талантов»	Старшая и средняя разновозрастные группы	Благодарственное письмо
	Конкурс семейных видеороликов «Забавные животные»		
	Проект «Шароелики»		
	Акция «Мой защитник Отечества»		
	Акции «Письмо солдату», «Фронтовая открытка»		
	«Мечты о космосе»		
	«Голос Мая»		
	Конкурс «Лучший летний проект»		
	Конкурс «Учительских рук мастерство»		
	Межмуниципальный методический мост «Ачинск- номинация «Дидактическое пособие»		
	Иванова О.А.	Грамота	
	Иванова О.А.		
	Иванова О.А., Андреев П.В.		

Краевой	«О личных финансах»	Все возрастные группы	Сертификат
	«Копейка рубль бережет», конкурс		Сертификат
	Краевой семейный финансовый фестиваль		Благодарственное письмо
	Акция видеопоздравлений ко Дню матери.		
	Акция «Сохраним лес живым!»		Грамота за участие
Всероссийский	«Фронтальная открытка»	Старшая группа	Акция участие
	«Письмо солдату»	Старшая группа	Акция участие
	«Зимнее вдохновение»	Средняя группа	1 место
	«Детский сад - территория опережающего развития»		Проект сертификат
	«Бабушкины сказки»		Проект нет результата
	«Процессы воспитания и образования дошкольников в рамках взаимодействия»	Педагогическое тестирование	Диплом
	Акция «Крепкая семья – сильная Россия»		Участие
Международный	Инновационные педагогические идеи. Методическая разработка: «Формирование основ финансовой грамотности детей дошкольного возраста»	Педагогический конкурс	1 место
	«Удивительный мир космоса»	Старшая группа	2 место

Дополнительное образование

В 2023 году в дошкольной организации реализовались парциальные программы по художественно-эстетическому направлению. Подробная характеристика — в таблице.

№	Направленность / Наименование программы	Форма организации	Возраст	Год, количество воспитанников	
				2022	2023

1.	Фантазия	Кружок лепки, рисования, аппликации	3-5 лет	6-8	6-8
2.	Волшебная мозаика	Кружок рисования, конструирования	5-7 лет	8-10	8-10
3.	«Нейроигры»	Телесно-ориентированные упражнения, которые позволяют через движения тела воздействовать на мозговые структуры.	5-7 лет		7-8

Анализ родительских анкет, показывает, что необходимо расширить количество направлений при реализации дополнительных образовательных программ.

Детский сад планирует в 2024 году начать реализацию новых программ по физкультурно-оздоровительной направленности.

II. Оценка системы управления организации

Управление дошкольной организацией осуществляется в соответствии с действующим Законодательством и уставом Детского сада. Управление строится на принципах единоначалия и коллегиальности. Коллегиальными органами управления являются: управляющий совет, педагогический совет, общее собрание работников. Единоличным исполнительным органом является руководитель — заведующий.

Органы управления, действующие в детском саду:

Наименование органа	Функции
Заведующий	Контролирует работу и обеспечивает эффективное взаимодействие структурных подразделений организации, утверждает штатное расписание, отчетные документы организации, осуществляет общее руководство Детским садом
Управляющий совет	Рассматривает вопросы: развития образовательной организации; финансово-хозяйственной деятельности; материально-технического обеспечения
Педагогический совет	Осуществляет текущее руководство образовательной деятельностью Детского сада, в том числе рассматривает вопросы: развития образовательных услуг; регламентации образовательных отношений; разработки образовательных программ; материально-технического обеспечения образовательного процесса;

	аттестации, повышении квалификации педагогических работников; координации деятельности методических объединений Координация ИОМ
Общее собрание работников	Реализует право работников участвовать в управлении образовательной организацией, в том числе: участвовать в разработке и принятии коллективного договора, Правил трудового распорядка, изменений и дополнений к ним; принимать локальные акты, которые регламентируют деятельность образовательной организации и связаны с правами и обязанностями работников; разрешать конфликтные ситуации между работниками и администрацией образовательной организации; вносить предложения по корректировке плана мероприятий организации, совершенствованию ее работы и развитию материальной базы

Структура и система управления соответствуют специфике деятельности детского сада.

Общее собрание работников вправе принимать решения, если в его работе участвует более половины работников, для которых Учреждение является основным местом работы.

Педагогический совет осуществляет руководство образовательной деятельностью. В Совет ДОУ входят представители родительских комитетов всех групп детского сада.

Отношения между МКДОУ «Тарутинский детский сад» и Управлением образования администрации Ачинского района Красноярского края определяются действующим законодательством РФ, нормативно-правовыми документами органов государственной власти, местного самоуправления и Уставом.

Профсоюзная организация – является представительным органом работников ДОУ. Обязанности Председателя профсоюзного комитета в 2023 году исполняла Сорокина О.В.

Отношения МКДОУ «Тарутинский детский сад» с родителями (законными представителями) воспитанников регулируются в порядке, установленном Законом РФ «Об образовании» и Уставом.

По итогам 2023 года система управления детского сада оценивается как эффективная, позволяющая учесть мнение работников и всех участников образовательных отношений. МКДОУ зарегистрировано и функционирует в соответствии с нормативными документами в сфере образования Российской Федерации. Структура и механизм управления дошкольным учреждением определяет его стабильное функционирование. В следующем году изменение системы управления не планируется.

III. Оценка содержания и качества подготовки обучающихся

Уровень развития детей определяется по итогам педагогической диагностики.

Формы проведения диагностики:

- диагностические занятия (по каждому разделу программы);
- диагностические срезы;
- наблюдения, итоговые занятия.

В учреждении разработаны диагностические карты освоения основной образовательной программы дошкольного образования для каждой возрастной группы.

Карты включают анализ уровня развития воспитанников в рамках целевых ориентиров дошкольного образования и качества освоения образовательных областей.

Так, результаты качества освоения ООП на конец 2023 года выглядят следующим образом:

Уровень развития воспитанников в рамках целевых ориентиров	Выше нормы		Норма		Ниже нормы		Итого	
	Кол-во	%	Кол-во	%	Кол-во	%	Кол-во	% воспитанников в пределах нормы
	7	20	25	71	3	8	35	91
Качество освоения образовательных областей	11	31	22	62	2	5	35	93

В мае 2023 года педагоги детского сада проводили обследование воспитанников подготовительной группы на предмет оценки сформированности предпосылок к учебной деятельности в количестве 9 человек. Задания позволили оценить уровень предварительной подготовки к дальнейшему освоению программы: возможность работать в соответствии с фронтальной инструкцией (удержание алгоритма деятельности), умение самостоятельно действовать по образцу и осуществлять контроль, обладать определенным уровнем работоспособности, а также вовремя остановиться в выполнении того или иного задания и переключиться на выполнение следующего, возможностей распределения и переключения внимания, работоспособности, темпа, целенаправленности деятельности и самоконтроля.

Содержание основной образовательной программы соответствует основным положениям возрастной психологии и дошкольной педагогики; выстроено с учетом принципа образовательных областей в соответствии с возрастными возможностями и особенностями воспитанников, спецификой и возможностями образовательных областей.

Программа основана на комплексно-тематическом принципе построения образовательного процесса; предусматривает решение программных образовательных задач в совместной деятельности взрослого и детей и самостоятельной деятельности детей не только в рамках непосредственно образовательной деятельности, но и при проведении режимных моментов в соответствии со спецификой дошкольного образования.

Программа составлена в соответствии с образовательными областями: «Физическое развитие», «Социально-коммуникативное развитие», «Познавательное развитие», «Художественно-эстетическое развитие», «Речевое развитие», «Воспитание дошкольников». Реализация каждого направления предполагает решение специфических задач во всех видах детской деятельности, имеющих место в режиме дня дошкольного учреждения: режимные моменты, игровая деятельность; специально организованные традиционные и интегрированные занятия; индивидуальная и подгрупповая работа; самостоятельная деятельность; опыты и экспериментирование.

При реализации программы педагоги используют современные методики и технологии, информационные технологии, также создана комплексная система планирования образовательной деятельности с учетом направленности реализуемой образовательной программы, возрастных особенностей воспитанников, которая позволяет поддерживать качество подготовки воспитанников к школе на достаточном уровне.

МКДОУ «Тарутинский детский сад» поддерживает прочные отношения с социальными учреждениями:

- Детская поликлиника
- Сельская библиотека п. Тарутино
- МКОУ «Тарутинская СШ»
- Сельский дом культуры

IV. Оценка организации учебного процесса (воспитательно-образовательного процесса)

В основе образовательного процесса в МКДОУ «Тарутинский детский сад» лежит взаимодействие педагогических работников, администрации и родителей. Основными участниками образовательного процесса являются дети, родители, педагоги.

Основные формы организации образовательного процесса:

- совместная деятельность педагога и воспитанников в рамках организованной образовательной деятельности по освоению основной образовательной программы;
- самостоятельная деятельность воспитанников под наблюдением воспитателя.

Занятия в рамках образовательной деятельности ведутся по подгруппам. Продолжительность занятий соответствует СанПиН 2.4.3648-20 и составляет:

- в группах с детьми от 1,5 до 3 лет — до 10 мин;
- в группах с детьми от 3 до 4 лет — до 15 мин;
- в группах с детьми от 4 до 5 лет — до 20 мин;
- в группах с детьми от 5 до 6 лет — до 25 мин;
- в группах с детьми от 6 до 7 лет — до 30 мин.

Между занятиями в рамках образовательной деятельности предусмотрены перерывы продолжительностью не менее 10 минут.

Основной формой занятия является игра. Образовательная деятельность строится с учётом индивидуальных особенностей детей и их способностей. Выявление и развитие способностей воспитанников осуществляется в любых формах образовательного процесса.

Учебный план составлен в соответствии с современными дидактическими, санитарными и методическими требованиями, содержание выстроено в соответствии с ФГОС ДО. При составлении плана учтены предельно допустимые нормы учебной нагрузки.

Организованная в дошкольной организации развивающая предметно-пространственная среда инициирует познавательную и творческую активность детей, предоставляет ребенку свободу выбора форм активности, обеспечивает содержание разных форм детской деятельности, безопасна и комфорта, соответствует интересам, потребностям и возможностям каждого ребенка, обеспечивает гармоничное отношение ребенка с окружающим миром.

V. Оценка качества кадрового обеспечения

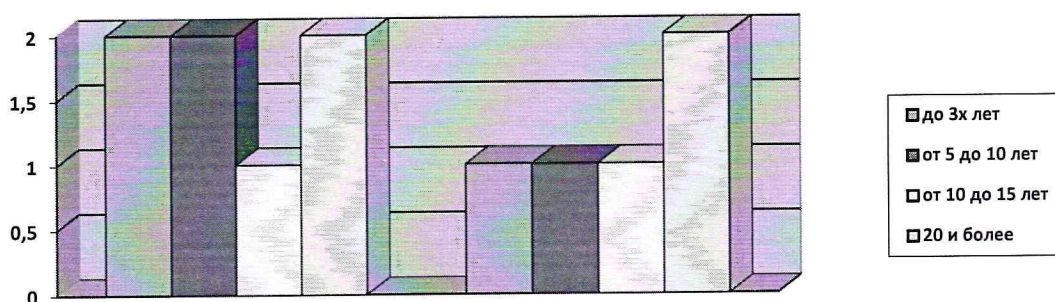
Детский сад укомплектован педагогами. Согласно штатного расписания, в саду нет педагога - психолога на 0,25 ставки. Всего работают 19 человек. Педагогический коллектив насчитывает 5 действующих специалистов. Соотношение воспитанников, приходящихся на 1 взрослого:

- воспитанник/педагоги — 7/1;
- воспитанники/все сотрудники — 2,2/1.

Курсы повышения квалификации в 2023 году прошли 5 педагогов.

№ п/п	Ф.И.О.педагога	Наименование курса	Дата	Кол-во часов
1	Глазова Ольга Леонидовна	«Ситуационные задачи для развития мышления детей в процессе обучения и воспитания старших дошкольников»	22.01.2023г.	2 ч.
2	Нестерова Светлана Сергеевна	«Роль воспитателя в реализации единого ядра содержания дошкольного образования в контексте новой федеральной образовательной программы дошкольного образования 2023»	19.03.2023г.	144ч.
		«Академия госпабликов»	08.09.2023	3,6ч.
3	Сорокина Ольга Викторовна	«Роль воспитателя в реализации единого ядра содержания дошкольного образования в контексте новой федеральной образовательной программы дошкольного образования 2023»	19.03.2023г.	144ч.
4	Андреенко Полина Валерьевна	«Роль воспитателя в реализации единого ядра содержания дошкольного образования в контексте новой федеральной образовательной программы дошкольного образования 2023»	19.03.2023г.	44ч.
5	Иванова Оксана Анатольевна	«Учимся понимать время по стрелочным часам»	21.10.2023г.	36ч.

Диаграмма с характеристиками кадрового состава МКДОУ «Тарутинский детский сад»



Педагоги детского сада регулярно повышают свой профессиональный уровень, посещают методические объединения, знакомятся с опытом работы своих коллег и других дошкольных учреждений, изучают новинки периодической и методической литературы. В комплексе это дает хороший результат в организации педагогической деятельности и улучшении качества образования и воспитания дошкольников.

Работа с кадрами направлена на повышение профессионализма, творческого потенциала педагогической культуры педагогов, оказание методической помощи.

Взаимодействие с родителями коллектив МКДОУ «Тарутинский детский сад» строит на принципе сотрудничества. При этом решаются приоритетные задачи:

- повышение педагогической культуры родителей;
- приобщение родителей к участию в жизни детского сада;

- изучение семьи и установление контактов с ее членами для согласования воспитательных воздействий на ребенка.

Для решения этих задач используются различные формы работы:

- групповые родительские собрания, консультации;
- проведение совместных мероприятий для детей и родителей;
- анкетирование;
- наглядная информация;
- показ занятий для родителей;
- выставки совместных работ;
- посещение открытых мероприятий и участие в них;
- заключение договоров с родителями вновь поступивших детей.

В детском саду работает консультационный пункт, где родители могут получить консультацию специалистов: воспитателей и медсестры.

Образовательная деятельность осуществляется в процессе организации различных видов детской деятельности, образовательной деятельности, осуществляемой в ходе режимных моментов, самостоятельной деятельности, взаимодействия с семьями детей. Основной формой работы с детьми дошкольного возраста и ведущим видом деятельности для них является игра. Образовательный процесс реализуется в адекватных дошкольному возрасту формах работы с детьми.

VI. Оценка учебно-методического и библиотечно-информационного обеспечения

В детском саду библиотека является составной частью методической службы. Библиотечный фонд располагается в группах детского сада.

Представлен фонд методической литературой по всем образовательным областям основной образовательной программы, детской художественной литературой, периодическими изданиями, а также другими информационными ресурсами, в том числе на электронных носителях. В каждой возрастной группе имеется банк необходимых учебно-методических пособий, рекомендованных для планирования воспитательно-образовательной работы в соответствии с обязательной частью ОП.

В детском саду учебно-методическое и информационное обеспечение достаточное для организации образовательной деятельности и эффективной реализации действующих образовательных программ.

VII. Оценка материально-технической базы

В детском саду сформирована определенная материально-техническая база для реализации образовательной программы, жизнеобеспечения и развития детей. Оборудованы помещения:

- групповые помещения — 3;
- кабинет заведующего — 1;
- пищеблок — 1;
- прачечная — 1;
- медицинский кабинет — 1

При создании предметно-развивающей среды воспитатели учитывают возрастные, индивидуальные особенности детей своей группы. Оборудованы групповые комнаты, включающие игровую, познавательную, обеденную зоны.

Здания детского сада светлые, имеется центральное отопление, вода, канализация, сантехническое оборудование в удовлетворительном состоянии.

Коллектив детского сада прилагает все усилия, чтобы постепенно пополнять группы игровым оборудованием. Предметная среда всех помещений оптимально

насыщена, выдержана мера «необходимого и достаточного» для каждого вида деятельности, представляет собой «поисковое поле» для ребенка, стимулирующее процесс его развития и саморазвития, социализации и коррекции. В ДОУ не только уютно, красиво, удобно и комфортно детям, созданная развивающая среда открывает нашим воспитанникам широкий спектр возможностей, направляет усилия детей на эффективное использование отдельных ее элементов. Детский сад оснащен 1 персональным компьютером, 1 ноутбуком, 3 принтерами.

Обеспечение условий безопасности выполняется локальными нормативно-правовыми документами: приказами, инструкциями, положениями.

В соответствии с требованиями действующего законодательства по охране труда с сотрудниками систематически проводятся разного вида инструктажи: вводный (при поступлении на работу), первичный (с вновь поступившими), повторный, внеплановый, целевой, что позволяет персоналу владеть знаниями по охране труда и технике безопасности, правилами пожарной безопасности, действиям в чрезвычайных ситуациях, антитеррористической защищенности.

С воспитанниками детского сада проводятся беседы по ОБЖ, игры по охране здоровья и безопасности, направленные на воспитание у детей сознательного отношения к своему здоровью и жизни, мероприятия по противопожарной и дорожной грамотности, тренировки по эвакуации.

Медицинский кабинет оснащен необходимым медицинским инструментарием, набором медикаментов для оказания первой медицинской помощи. Медицинской сестрой МКДОУ «Гарутинский детский сад» ведется учет и анализ общей заболеваемости воспитанников, анализ простудных заболеваний.

Проводятся профилактические мероприятия:

- осмотр детей во время утреннего приема;
- антропометрические замеры;
- анализ заболеваемости 1 раз в месяц, в квартал, 1 раз в год;
- ежемесячное подведение итогов посещаемости детей;

Распределение детей по группам здоровья:

№ п/п	Всего детей по группам	Группы здоровья					
		2022г.			2023г.		
		1 группа	2 группа	3 группа	1 группа	2 группа	3 группа
1	Младшая группа	6/56%	5/45%	0	6/60%	4/40%	0
2	Средняя группа	6/43%	8/57%	0	3/33%	6/67%	0
3	Старшая группа	9/45%	11/55%	0	11/61%	7/39%	0
итого		47%	53%	0%	54%	46%	0%

Основная задача работников МКДОУ - формирование гармонично развитого, здорового ребенка, способного выполнять свои биологические и социальные функции через обеспечение гармоничного взаимоотношения его с окружающей средой.

Мероприятия, направленные на укрепление здоровья детей.

Профилактическая работа: Формирование специфического иммунного статуса ребенка в результате плановой иммунопрофилактической работы. Проведение противоэпидемических мероприятий:

- четкое выполнение СанПиН 2.3/2.4.3590-20.
- профилактика эпидемии гриппа и ОРВИ;
- проведение специфической профилактики (введение детям и сотрудникам антигриппозной вакцины).

Обеспечение благоприятного течения адаптационного периода.

Санитарно-просветительные мероприятия среди родителей.

VIII. Оценка функционирования внутренней системы оценки качества образования

Систему качества дошкольного образования мы рассматриваем, как систему контроля внутри МКДОУ «Тарутинский детский сад», которая включает в себя следующие составляющие:

- Качество научно-методической работы;
- Качество воспитательно-образовательного процесса;
- Качество работы с родителями;
- Качество работы с педагогическими кадрами;
- Качество предметно-пространственной среды.

В детском саду утверждено положение о внутренней системе оценки качества образования от 21.01.2018. Мониторинг качества образовательной деятельности в 2023 году показал хорошую работу педагогического коллектива по всем показателям даже с учетом некоторых организационных сбоев, вызванных применением дистанционных технологий.

Состояние здоровья и физического развития воспитанников удовлетворительные. 89 % воспитанников успешно освоили образовательную программу дошкольного образования в своей возрастной группе. Выпускники подготовительных групп показали высокие результаты готовности к школьному обучению.

В течение года воспитанники детского сада успешно участвовали в конкурсах и мероприятиях различного уровня.

В октябре 2023 года проводилось анкетирование 30 родителей, получены следующие результаты:

доля получателей услуг, положительно оценивающих доброжелательность и вежливость работников организации — 83%;

доля получателей услуг, удовлетворенных компетентностью работников организации — 73%;

доля получателей услуг, удовлетворенных материально-техническим обеспечением организации — 45%;

доля получателей услуг, удовлетворенных качеством предоставляемых образовательных услуг — 83%;

доля получателей услуг, которые готовы рекомендовать организацию родственникам и знакомым, — 93%.

Анкетирование родителей показало высокую степень удовлетворенности качеством предоставляемых услуг.

С целью повышения эффективности учебно-воспитательной деятельности применяем педагогический мониторинг, который даёт качественную и своевременную информацию, необходимую для принятия управленческих решений.

В учреждении выстроена система методического контроля и анализа результативности воспитательно-образовательного процесса по всем направлениям развития дошкольника и функционирования ДОУ в целом. Учебно-методическое обеспечение соответствует ФГОС ДО, условиям реализации основной образовательной программы.

IX. Заключение. Перспективы и планы развития

В отчете по самообследованию отражены результаты деятельности МКДОУ «Тарутинский детский сад» по основным направлениям. Все показатели образовательной деятельности выполнены на оптимальном уровне.

Приоритетные задачи на 2024 год:

1. Продолжить работу по внедрению дополнительных программ в целях развития склонностей и интересов детей. Развивать интеллектуальную и эмоциональную сферу воспитанников с учетом возрастных и индивидуальных особенностей.
2. Усилить работу педагогов по повышению качества развития речевых навыков воспитанников.
3. Повысить эффективность процесса здоровьесбережения детей в ДОУ на основе взаимодействия детского сада с семьей.
4. Развитие наставничества для формирования у молодых педагогов своего авторского стиля.

Результаты анализа показателей деятельности организации

Данные приведены по состоянию на 30.12.2023.

Показатели	Единица измерения	Количество
Образовательная деятельность		
Общее количество воспитанников, которые обучаются по программе дошкольного образования в том числе обучающиеся: в режиме полного дня (8–12 часов) в режиме кратковременного пребывания (3–5 часов) в семейной дошкольной группе по форме семейного образования с психолого-педагогическим сопровождением, которое организует детский сад	человек	35
		35
		0
		0
		0
Общее количество воспитанников в возрасте до трех лет	человек	8
Общее количество воспитанников в возрасте от трех до восьми лет	человек	27
Количество (удельный вес) детей от общей численности воспитанников, которые получают услуги присмотра и ухода, в том числе в группах: 8—12-часового пребывания 12—14-часового пребывания круглосуточного пребывания	человек (процент)	35(100%)
		0 (0%)
		0 (0%)
Численность (удельный вес) воспитанников с ОВЗ от общей численности воспитанников, которые получают услуги:	человек	

по коррекции недостатков физического, психического развития	(процент)	0 (0%)
обучению по образовательной программе дошкольного образования		0 (0%)
присмотру и уходу		0 (0%)
Средний показатель пропущенных по болезни дней на одного воспитанника	день	35
Общая численность педработников, в том числе количество педработников:	человек	5
с высшим образованием		3
высшим образованием педагогической направленности (профиля)		
средним профессиональным образованием		2
средним профессиональным образованием педагогической направленности (профиля)		0
Количество (удельный вес численности) педагогических работников, которым по результатам аттестации присвоена квалификационная категория, в общей численности педагогических работников, в том числе:	человек (процент)	4 (80%)
с высшей		2 (40%)
первой		2 (40%)
Количество (удельный вес численности) педагогических работников в общей численности педагогических работников, педагогический стаж работы которых составляет:	человек (процент)	
до 5 лет		0 (0%)
больше 30 лет		0
Количество (удельный вес численности) педагогических работников в общей численности педагогических работников в возрасте:	человек (процент)	
до 30 лет		1 (20%)
от 55 лет		0 (0%)
Численность (удельный вес) педагогических и административно-хозяйственных работников, которые за последние 5 лет прошли повышение квалификации или профессиональную переподготовку, от общей численности	человек (процент)	5 (85%)

таких работников		
Соотношение «педагогический работник/воспитанник»	человек/человек	7/1
Наличие в детском саду:	да/нет	
музыкального руководителя		нет
инструктора по физической культуре		нет
учителя-логопеда		нет
логопеда		нет
учителя-дефектолога		нет
педагога-психолога		нет
Инфраструктура		
Общая площадь помещений, в которых осуществляется образовательная деятельность, в расчете на одного воспитанника	кв. м	2
Площадь помещений для дополнительных видов деятельности воспитанников	кв. м	0
Наличие в детском саду:	да/нет	
физкультурного зала		нет
музыкального зала		нет
прогулочных площадок, которые оснащены так, чтобы обеспечить потребность воспитанников в физической активности и игровой деятельности на улице		да